

绍兴市中等职业教育 质量年度报告 (2023)

绍兴市教育局
2022年12月

目 录

第一部分 基本情况	1
1.1 规模和结构	1
1.2 设施设备	2
1.3 教师队伍	2
第二部分 学生发展	3
2.1 学生素质	3
2.2 就业质量	4
2.3 升学情况	5
第三部分 质量保障措施	5
3.1 专业布局	5
3.2 质量保证	6
3.3 师资聘任	8
第四部分 校企合作	9
4.1 校企合作开展情况和效果	9
4.2 学生实习情况	11
4.3 产教融合情况	12
第五部分 社会贡献	13
5.1 技术技能人才培养	13

5.2 社会服务	14
5.3 对口支援	14
第六部分 政府履责	14
6.1 经费	14
6.2 政策措施	15
第七部分 特色创新	15
7.1 案例 1——《关于教育服务于绍兴新兴产业培育发展的实践与思考》	15
7.2 案例 2——《“思政+”视域下，创新“三全育人”高素质人才培养路径的实践探索》	16
第八部分 党建工作情况	16
第九部分 主要问题和改进措施	17
9.1 主要问题	17
9.2 改进措施	18
附件 1:	21
附件 2:	29

绍兴市 2023 年中等职业教育质量报告

绍兴市教育局

根据浙江省教育厅办公室《关于做好 2023 年职业教育质量年度报告编制、发布和报送工作的通知》要求，现将绍兴市 2023 年中等职业教育质量情况报告如下：

第一部分 基本情况

1.1 规模和结构

我市常住人口约为 533.7 万，中职学校 18 所（公办 15 所、民办 3 所），在校生 49487 人（其中中职生 44708 人，技工学生 4779 人），校均规模为 2949 人，校园占地面积约 193 万平方米，校舍建筑面积 116 万余平方米，满足“每个区域范围内，平均每 30 万人口应规划建设 1 所中等职业学校，校均规模达到 2000 人以上，满足就业与经济发展需求”的办学要求。其中国家级改革发展示范校有 4 所，省级改革发展示范校有 7 所，浙江省名校 6 所，浙江省高水平学校建设单位 5 所。各县域范围内形成了由 1-2 所综合职校加专门化职校的分布格局，优质职校资源基本覆盖全市。同时，我市积极构建普职协调机制，招生工作启动前基本按照 1:1 的比例制订普、职招生计划。2022 年全市中职学校均在中考后招生，并严格按照区域招生一网管理要求，统一组织学生参加“零批次、统招生、双向选择”三类招生，以“应招尽招”

的原则，深入实施阳光招生工程。

表 1 招生普职比情况（含市外普高招生数及外省籍入学普高数）

年份	普高招生数	中职招生数	中职学校招生占高中段招生比例
2021	28052	15972	36.28%
2022	27579	15697	36.27%

1.2 设施设备

2022年全市中职学校教学、实习仪器设备生均值为15919元，比上一年生均增长10%。所有实训基地全面实施“7S”实训管理模式，仪器设备均能满足学生实训需求，近年来各实训基地特别注重文化熏陶，企业文化进校园的氛围日趋浓厚。2021学年起严格按照新制（修）订的技能人才培养方案安排日课表，全市中职学校实训课开出率达99.5%，为培养学生实践技能提供了坚实的保障。全市中职学校库藏纸质图书为211万余册，电子图书为194万余册。

表 2 设施设备情况

年份	生均（元）	纸质图书（册）	生均（册）
2021	14455	1990658	41.55
2022	15919	2118868	47.39

1.3 教师队伍

现全市中职学校有教职工总数4128人（其中在编3413人），

专任教师3280人（其中在编3202人），师生比为1:13.63（专任教师与在校中职生比）。

表 3 教师队伍数量(按在编统计)

年份	教职工数	专任教师	师生比
2021	3550	3238	1:14.79
2022	3413	3202	1:13.63

表 4 专任教师队伍情况

年份	专任教师	本科及以上	占比	研究生及以上	占比	高级职称	占比
2021	3238	3156	97.5%	249	7.69%	1061	32.8%
2022	3202	3143	98.2%	216	6.75%	1080	33.7%

第二部分 学生发展

2.1 学生素质

根据《浙江省教育厅关于加强培育中职学生核心素养的指导意见》文件精神，我市紧扣落实立德树人根本任务，着力构建中职学生“品德优良、人文扎实、技艺精湛、身心健康”的核心素养培育体系。并结合“技能成才 强国有我——技能，让生活更美好”职教活动周、“三美人物”进校园及文明风采等系列活动，加强中职学生的思想道德教育，弘扬爱国主义精神。2021 学年共有 12 件作品入选省文明风采优秀作品。中职毕业班学生体质全市抽测中有 5 所学校合格率为 100%，合格率在 90%以上的学校占

82.35%，中职学生体质有待增强。毕业生“双证书”取证率达93.1%，各校能切实加强校园周边综合治理，日常运行平稳有序，没有发生重大安全责任事故。

表 5 学生素质情况

年份	体质测评合格率 90%以上的学校占比	双证取得率
2021	77.8%	91.12%
2022	82.35%	93.1%

为夯实中职学生文化基础，培养复合型技术技能人才，出台了《绍兴市教育局关于全面加强中等职业学校文化课教学的通知》，下发《关于做好2022年浙江省中等职业学校职业能力大赛“面向人人”语数英项目测试工作的通知》，实行教研员推门听课制度，定期开展教学督查，对中职学生语文、数学、英语进行统测，把统测成绩纳入到对各区、县（市）教体局和市直职业学校考核，并作为学校申报省市级项目的依据。2022年对中职学校高二年级学生进行语数英三门文化课统测，共14514名学生参加考试，三门课平均分198.3分，三门课合格率64.2%。2022年零件测绘与综合加工、计算机网络、建筑CAD、外贸合同磋商与履行能力等4个项目参加省“面向人人”专业课比赛，全省排名第三。

2.2 就业质量

2022年中职毕业生共计15966人，其中直接就业人数4842人，一次就业率达99.65%（含升学学生），专业对口率为86.3%，初次就业月收入约为2899元。

表 6 就业质量情况

年份	初次就业率	对口就业率	初次就业月收入
2021	99.64%	96.89%	3133
2022	99.65%	86.3%	2899

2.3 升学情况

近三年来，中职升学率持续上升，2022 年中职学生升入高校的学生达 11089 人，升学率达 69.67%（含升入高级工班或技师班），其中单考单招升学数 5088 人，其他升学数 6001 人（含中高职五年制培养升学人数、自主招生升学人数、保送升学人数、高级工技师段升学人数），有 486 人上本科线。

表 7 升学质量情况

年份	单考单招 升学人数	其他升学 人数	升学率	本科上线人数
2021	4903	4966	69.21%	452
2022	5088	6001	69.67	486

第三部分 质量保障措施

3.1 专业布局

绍兴市坚持“集聚整合”原则统筹布局中职教育资源，着力优化学校布局。通过近几年学校布局和专业结构优化调整，全市中职学校已形成了以公办为龙头，民办（部门办）为补充，错位发展，有序竞争的良好发展环境；各县域范围内形成

了中职学校主体专业按专业大类错位发展，具体专业不重复设置的良好专业布点格局。学校专业设置与产业对接情况良好，与当地经济发展吻合度较高。2022年为加快构建现代产业体系的重要决策部署，进一步培育和壮大新兴产业，为电子信息、现代医药、高端装备、新材料等“四大产业”的高素质产业工人队伍提供保障，由市教育局牵头印发《服务地方经济发展 培育新兴产业工人倍增行动方案（2022—2024年）》，并在2022年中职招生计划中已根据规划新增4个新兴产业专业（大数据技术应用、网络安全系统安装与维护、药品食品检验、新能源汽车运用维修）。2022年全市共15所中职学校与27所高职院校联合开展中高职一体化五年制办学，有2所中职学校与2所高职或本科院校联合开设“五年制学前教育大专班”。全省中本一体化各试点学校在我市共招录新生143人，计划完成率达到100%。

3.2 质量保证

在浙江省“双高”建设中，我市有5所中职学校入围高水平学校建设，另有16个专业（群）入围高水平专业建设。围绕省“双高”建设，我市推出市级“双高建设”行动计划，在全市评选出11所中职高水平建设学校，33个中职高水平建设专业，并给予专项资金重点扶持建设。市财政每年拨付1000万元保障市直中职学校顺利推进“双高”建设，并要求各区、县（市）参照执行。在2022年的全省中职“双高”建设中期绩效评价中，绍

兴市的高水平学校建设单位优良率为 80%，高水平专业建设单位优秀率为 75%。

根据国家级提质培优十方面 27 个重点任务，指导职业院校落实具体方案积极创建申报，确保通过各项提质培优行动项目创建工作进一步促进职业院校高质量发展。

2022 年我市中职学生在全国职业院校技能大赛中，获得 10 金 7 银 6 铜的优异成绩，金牌数居全省第一。在省中等职业学校职业能力大赛创新创业比赛，26 件作品中，获一等奖 2 件，二等奖 7 件，三等奖 12 件。省“多彩课堂”遴选活动取得“一等奖零的突破”，2 件作品获一等奖，二等奖 5 个，三等奖 6 个，获奖率 81.2%，名列全省第一。

全国教师教学能力比赛，绍兴市获 5 金 1 银，金牌数占全省公共基础课和专业课赛项金牌数的 5/8，居全省第一，实现了“三连冠”。班主任职业能力比赛，6 位参赛选手全员晋级省赛决赛，获得 2 金 4 银，获奖率 100%，并在决赛中蝉联一等奖第一名，2 位选手获一等奖，占比全省第一，3 位选手入围国赛，获 1 金 3 铜，实现金牌零的突破。师生比赛金奖数居全国各大城市第一，为浙江省获得全国金牌第一作出了贡献。在省“创新杯”中职教师信息化说课比赛中，绍兴市中职教师喜获 5 个一等奖。在浙江省职业教育教学成果奖评比中，绍兴市中职获由浙江省人民政府颁发的一等奖一项（绍兴市职业教育教学研究室），二等奖三项（绍兴市职教中心、绍兴市中等专业学校、绍兴护士学校），其

中省一等奖项目《区域推进职业教育跨界融合教学改革创新实践》被浙江省教育厅推荐参加全国职业教育教学成果奖评比。

表 8 全国学生技能竞赛情况

年份	金牌数	银牌数	铜牌数	金牌数全省排位
2021	4	4	1	第一
2022	10	7	6	第一

3.3 师资聘任

为提升职业教育技能人才培养质量，绍兴大胆放权，实施人事改革，把教师录用权、岗位设置权、干部任用权、职称评聘权、绩效考核权等“五权”下放，促进“双师型”教师队伍的建设，同时多措并举推动教师编制工作。每年两次进行教师岗位和需求情况调查，通过统一招考，落实教师编制；鼓励职校外聘能工巧匠担任实习指导教师，所需经费纳入年度财政预算；扩大选人用人范围，把专业技能作为职校教师选聘的先决条件，对技能突出的高技能、紧缺型人才，实施特招特聘；全面推进中小学教师“县管校聘”管理改革试点工作。

3.3.1 师资培训

积极贯彻落实《浙江省中小学教师专业发展培训若干规定》，按照《浙江省教育厅办公室关于做好疫情防控常态化下中小学教师培训工作》的指示精神，全面实施教师全员培训。以线上线下相结合的形式，组织了“三教”改革背景下教师教学能力提升，

中职工美专业教师美术高考教学培训，中职教师地方文化与思政培训，中职班主任综合素养提升培训，中职骨干教师信息化暨多彩课堂培训，中职信息技术学科技能提升培训，中职数学骨干教师培训，提质培优下绍兴职业学校标志性成果培育校级领导研训等一系列具有针对性和实效性的教师培训，培训满意度100%，参训率99.2%，2022年培训规模527人次，总学分为24984。平均学分47.4，超过500人次年培训计划，达到省考核优秀指标。

第四部分 校企合作

4.1 校企合作开展情况和效果

校企合作是目前职业教育深化改革、创新发展的重大课题，是建立现代职业教育体系的重要内容，是提高职业教育人才培养质量的重要手段。为引导行业企业参与职业教育，结合《绍兴市深化产教融合五年行动计划(2020—2024年)》(绍政办发〔2020〕16号)的重点任务内容，2021年9月，由绍兴市职业教育工作联席会议办公室出台印发了《绍兴市深化产教融合推进职业教育高质量发展的重点任务分工方案》，以全力推动职业教育高质量发展。将职业教育摆在教育改革创新和经济社会发展更加突出的位置，以深化产教融合为主线，以促进高质量就业和适应产业发展需求为导向，不断深化职业教育办学体制和育人机制改革。为进一步推进产教融合，进一步细化《职业院校产教融合评价指标

体系》，开展产教融合指数年度评估。通过评估，给各地各校的产教融合情况进行量化分析，为各地各校产教融合的进一步发展提供指引。

4.1.1 现代学徒制试点

我市现有通过部级验收的现代学徒制试点学校 1 所，省级现代学徒制试点单位 16 所；现代学徒制试点参与学校达 88.9%。各校立足于“一核心”（校企合作、双元育人）、“两主体”（学校与企业）、“六共同”（共同招生招工（徒）、共同制订培养方案、共同开发课程与教材、共同组织教育教学、共同建设师资队伍、共同管理与考核评价的一体化育人机制），按“学生——学徒——准员工——员工”主线开展人才校企合作培养。嵊州市中等职业技术学校《“六元融合型”产教协同育人平台建设案例》、绍兴市中等专业学校的《“四岗六式”培养现代学徒，助力城市轨道交通建设》、柯桥区职教中心《专业教育停车模式下的现代学徒制实践与探索》、上虞区职教中心的《“双主六共”电商人才培养模式的建构》等案例入选浙江省学制典型案例。

4.1.2 教学工厂

我市通过加大校内外实训基地建设，支持企业和学校共同建设兼具生产和教学功能的公共实训基地，建立稳定的学生顶岗实习基地，把实训基地建设成为教学与生产合一的实训场所，实现教学过程与生产过程的对接，满足企业岗位对学生职业能力的基本需求，促进学生技能水平的提高。通过“中等职业教育内涵提

升工程”立项创建市级教学实训示范工厂 20 个。开展“五引进”教学模式（即引进企业技术标准作为教学标准、引进企业技术人员作为兼职教师、引进企业项目作为教学实训项目、引进企业人才认定标准作为学生评价标准、引进企业文化作为学校学生职业素养要求），使知识学习、技能训练与岗位实践相融合，共建成各级各类“教学工厂”46 个。

4.1.3 “1+X”证书制度试点

根据《关于在院校实施“学历证书+若干职业技能等级证书”制度试点方案》（教职成〔2019〕6号）等文件精神，我市全面启动申报组织工作，目前各中职学校结合专业人才培养方案需求，13所学校申报59个“1+X”项目认证点，其中申报初级认证项目37个、中级项目2个，涵盖申报了40个专业的39种专业职业技能等级标准认证证书。除绍兴体校、嵊州越剧艺术学校外（推出的试点专业未涉及这两所学校所设置的专业），试点学校覆盖率达81.25%。

4.2 学生实习情况

学生顶岗实习是实现职业教育培养目标，增强学生综合能力的环节，是教育教学的核心部分。全市现有中央财政支持实训基地10个，省综合性公共实训基地3个，省级实训基地34个，市级校外实习示范基地30个，为学生素养和技能的提升提供了极大便利。为提升学生的实习质量，根据教育部等五部门联合颁布的《职业学校学生实习管理规定》，各中职学校加强与企业之间

的合作，广泛建立校外实训基地，打造学生实训实习良好平台。各校开展学生就业指导、推介，详细制定学生顶岗实习计划，选择经营合法、管理规范、实习条件优良、安全可靠的实习单位安排学生实习，签订顶岗实习四方协议书，并选派优秀指导老师跟踪指导，通过实习培养了学生的职业精神和实践能力，为其今后就业打下了坚实基础。

4.3 产教融合情况

市中职学校坚守技能教育本色，把提高人才培养质量放在工作首位，为实现资源优化和功能整合，促进教育效益、经济利益、人才效益的最优化，建立了以专业为纽带，由学校、部门、行业、企业共同参与管理的集团办学方式来深化产教融合、拓宽企业参与途径，形成“共建、共享、共赢、共长”的长效机制。成立了第二届绍兴市中等职业教育专业建设指导委员会，共设10个专业大类。目前全市有26个职业教育集团（联盟），创建国家示范性职教集团2个，省示范性职教集团2个、省中职校企合作共同体11个，市级示范职教集团10个。在省发展改革委等10部门组织的2021-2022年度省产教融合联盟、基地、企业、工程项目遴选中，全省有19个中职学校项目和80个高校及高职项目列入公示名单，其中我市有3所学校的4个项目也在其列（诸暨市职业教育中心的《新能源汽车后市场技术服务与创新中心》和《集成电路产教融合实训基地建设工程》、绍兴市中等专业学校《长三角“数·智”建筑一体化产教融合实训基地》、绍兴市柯桥区

职业教育中心《智能制造产教融合工程项目》），入选数量占全省中职数量的 21%，位列全省中职类第一名。2022 年 3 月在教育部委托中国教育发展战略学会产教融合专业委员会组织的产教融合校企合作案例遴选中，全国共 95 个中职学校案例，浙江省共有 19 所中职学校的案例入选，其中绍兴市有 5 所中职学校的产教融合典型案例入选（绍兴市中等专业学校的《党建育人·师资互补·技术互动，“红芯齿轮双师流动工作站”助力产教融合》、柯桥区职教中心的《专业链对接产业链 打造复合创新人才培养新高地》、嵊州职教中心的《中职专业实训“产教融合一体化”有效教学体系的架构与实践》、绍兴市职教中心的《抱团互助，打造“一体双管三链”模式》、省诸暨技师学院的《古越葫芦民艺人才培养基地》），占全省获奖数的 26.32%，位列全省第一。

第五部分 社会贡献

5.1 技术技能人才培养

绍兴市积极搭建高技能人才成长立交桥，拓展渠道搭建平台为学生提供技能实践的机会。通过抓实课赛岗能融通的教学体系，以赛促学，以赛促能，抓基础促提升，实现了职业学校学生技能水平的整体提升，2022 年共培养中职毕业生 15966 名，双证书取证率达 93.1%。在全国 16 次中职学生技能大赛中，共获 132 金 149 银 81 铜，有 13 次金牌数位居全省第一。

5.2 社会服务

各中职学校围绕绍兴市产业特点，通过完善培训管理的体制和机制，充分调动工作人员的主观能动性，发挥学校的师资和场地设备等方面的优质资源和机构长期积累的管理优势，主动出击，不断拓宽社会服务领域，扩大社会培训规模，积极探索服务新模式，打造与地方经济接轨的精品培训课程，不断提升社会服务能力，超额完成年初既定的各类培训任务。2022年承接企业技术攻关项目85项，助力企业技术创新52项。

5.3 对口支援

按照省厅统一要求，绍兴充分发挥东部职业教育资源优势，支持西部地区职业教育改革发展，共组织8所中职学校参与对口东西协作职业教育扶贫工作，分别与新疆阿克苏、四川省、云南、等中西部地区的省市对接教育扶贫或对口合作。其中四川籍农村学生818人，开对口协作办班7个，共计270名学生。

第六部分 政府履责

6.1 经费

绍兴市政府坚持把职业教育摆在更加突出的位置，根据现代化学校建设标准，加大投入逐年改善中职办学条件。2022年全市一般公共预算教育经费投入128282.7万元，比上年投入增长3.6%，年度生均经费为28609.94元。

6.2 政策措施

为进一步加强职业教育的组织领导，深入推进产教融合工作，形成统筹协调的工作合力，2022年绍兴市职业教育工作联席会议办公室出台了《关于印发服务地方经济发展 培育新兴产业工人倍增行动方案（2022—2024）的通知》，通过绍兴市职业教育工作联席会议制度，联合各门加快推进我市职业教育现代化同时，为绍兴经济产业人才提供有力支撑。为更科学精准评价学校的产教融合工作，今年修订了《产教融合评价指标体系》，有效促进各校开展产教融合工作。

第七部分 特色创新

2022年，绍兴市职业教育以立德树人为根本，以服务传统产业转型升级、新兴产业发展壮大为导向，以提升质量为核心，坚持改革创新，深化产教融合，稳步推进省“双高”、市“双高”和现代职教体系建设，不断提质培优、增值赋能，切实增强职业教育办学活力，着力打造职校学生“高技能、高素质、高就业”品牌和职业教育产教融合“绍兴样板”。

7.1 案例 1——《关于教育服务于绍兴新兴产业培育发展的实践与思考》

为贯彻落实市委市政府关于念好新旧动能转换“两业经”，加快构建现代产业体系的重要决策部署，进一步培育和壮大新兴产业。绍兴市坚持以服务地方产业为导向，紧紧围绕高端装备、

新材料、电子信息、现代医药等绍兴四大新兴产业发展需求，以培育知识型、创新型、复合型高技能人才为重点，着力构建完整、有机、互联、贯通的职业教育生态链，逐步化解新型产业技能人才供需矛盾。（具体见附件1）

7.2 案例 2——《“思政+”视域下，创新“三全育人”高素质人才培养路径的实践探索》

绍兴市柯桥区职教中心把学校“三全育人”工作依托“思政+”思维，围绕校园“莲文化”，打造了政治、文化、实践三个生态圈为高素质人才培养开辟沃土。同时学校以学生成长服务中心为载体，积极动员党员、教师、干部、家长、社会人士等参与到校园德育系列活动、产教融合项目等活动中来打通育人的“关键一公里”，做到思想政治工作人人有责、人人尽责，思想价值引领时时为功、久久为功，立德树人时时有力、处处着力。（具体见附件2）

第八部分 党建工作情况

2022 年全市率先建立市委教育工委，统筹加强党对教育工作的全面领导。结合教育实际，下发学习宣传贯彻党的二十大精神“七学五讲四研”通知，组织“六学六进六争先”及“七个一”活动，落实党的二十大精神进教材、进课堂、进头脑，统一师生思想。落实意识形态工作责任制，加强对各级学校的指导和

检查。落实校园统战要求，铸牢中华民族共同体意识，平稳推动新疆班等民族学生的混学、混吃、混住工作。全面推进“五星三名”迭代升级，强化“党建星”的统领作用，增强“课程星”“实践星”对劳育和美育的导向功能，进一步擦亮“五星三名”金名片。

第九部分 主要问题和改进措施

9.1 主要问题

9.1.1 职业教育人才培养规格有待提升

传统的“学而优则仕”观念，将中职教育视作“低端教育”。而且中职教育的人才培养的专业界限明显，在人才培养中重显性技能而轻隐性技能的人才培养模式，已难以适应“智能制造”生产方式的改革，难以提供有效的人力资源升级服务。

9.1.2 产教融合协同育人体系有待推进

产教融合是经济发展方式转变和区域产业深度转型对职业教育的必然要求，是实现校企深度合作，提升人才培养质量的有效途径。目前市政府出台了一系列政策措施来深入推进产教融合，但在学校层面上仍然是教育与产业发展的结合不明显，在专业层面上学校与企业的合作不深入，在教学层面上工作与学习内容的结合未并轨。“二张皮”式的协同育人很难培养出高技能人才，产教融合协同育人体系有待进一步完善与推进。

9.1.3 职教快速发展资源要素有待集聚

根据浙江省人民政府印发的《深化产教融合推进职业教育高质量发展实施方案》的通知要求，在围绕打造“质量高地、融合高地、创新高地”建设上，部分区、县（市）财政支持的力度不够，也未建立稳定的中职财政投入增长机制。

9.2 改进措施

9.2.11. 引进扩张职教资源，提升中职人才培养规格。

为进一步提升我市中职教育的核心竞争力，提升人才培养的综合素质和技术技能规格，使学生在就业和终身发展上更有竞争力，实现“扩中提低”的职业教育民心工程。绍兴市将统筹职业教育建设资金，引进优质高职院校、扩建职业院校（将投入 21 亿引进浙江金融职业学院在滨海新建绍兴校区，投入 9.6 亿易地新建绍兴技师学院，投入 13 亿易地新建浙江邮电职业学院（目前又在进入三期建设规划，资金不明），投入 7 亿扩建浙江农业商贸职业学院）。通过引进与扩张来推动全市实施区域中高职一体人才培养改革，打造中职、高职、地方、产业紧密互动的产教融合新模式。

9.2.2 引导专业优化，促进人才链、产业链和创新链互动。

绍兴市将继续按照“从粗放型向集约化转变”的专业调整原则，引导中职学校进一步提升专业设置与绍兴产业的吻合度，力促各区、县（市）中职学校办精品化、高水平专业，形成区域内不复的专业集群。其次是提升专业教学与生产实践的吻合度，要求各中职学校实施

“双进”（企业进校、校进企业）工程，通过职业院校、产业园区、行业企业、科研机构、社会组织新建一批服务新兴产业的职业教育集团（联盟）。在教学过程中，对标企业车间教学需求，打造“文化课与专业课”、“学科与学科”、“学科与生产”的跨界融合课程。力争在全市基本形成“学校与区域协同，专业与产业吻合、课程与需求匹配”的产教融合发展生态。

9.2.3 集聚优质资源要素，提质发展职业教育

一是做强“双高”学校。通过资金保障，以推动职业院校办学水平日益提高、人才培养和就业质量整体提升，打造一批代表我市职业教育发展水平，在省内有较大影响力的高水平职业院校和高水平专业。力争5所省高水平中职学校、16个省高水平中职专业在终期绩效评价中取得优异成绩。**二是做专师资队伍建设。**通过完善师资培训体系，大幅提升职业院校管理队伍和教师素质。通过建设一批师资培训基地，落实全员轮训制度。扩大用人自主权，大力引进具有企业经验的技能型师资。鼓励企业经营管理者、技术人员和社会能工巧匠等到职业院校兼职任教。打造高素质“双师型”教学创新团队。激励各校以品牌重点专业为基础，打造一批结构合理，具有良好校企合作基础，具备课程开发、教改研究、信息技术应用等能力的教师团队。**三是要强化文化课与技能科并重，适应国家职教发展新导向。**绍兴市中职教育要从以量谋大逐步向以质图强转型，即要夯实职教学生人文素养，也要提高技术技能水平。通过组织全市文化基

础课统测、省“面向人人”抽测和省教育厅即将施行的中等职业学校学业水平考试，及时组织质量分析，深化三教改革，提高教学质量。

附件 1:

关于教育服务于绍兴新兴产业培育发展的 实践与思考

一、背景与意义

当前，我市传统产业改造提升取得阶段性成效，初步呈现增长中高速、水平中高端的发展态势。但不容忽视的是，随着新兴产业在绍兴的落户并陆续开工，新蓝领“用工荒”却在逐步蔓延，“招工难、留人难”的问题日益突出。扶持新兴产业发展我们既需要引育一批研究型的高技能人才，同时也需要大量的一线操作工人，虽然企业在招工时对学历要求并不高，给予的工资待遇也不差，但由于高效能的现代企业往往存在工作时段偏长、工作内容单一、工作环境闭塞等特点，对崇尚自由、期盼工作时约束少一点的年青一代吸引力并不强，导致“招工难”问题普遍存在。此外，调研中多数企业反映不少人才在上岗培训后不久就流向杭州、上海等地，存在“留人难”的情况，使原本就用工紧张的企业更觉“雪上加霜”。

为贯彻落实市委市政府关于念好新旧动能转换“两业经”，加快构建现代产业体系的重要决策部署，进一步培育和壮大新兴产业。各级教育部门一直坚持服务地方产业为导向，当前紧紧围绕高端装备、新材料、电子信息、现代医药等绍兴四大新兴产业

发展需求，以培育知识型、创新型、复合型高技能人才为重点，着力构建完整、有机、互联、贯通的职业教育生态链，逐步化解新型产业技能人才供需矛盾。同时，各职业院校在日常教育实训中也将切实加强对学生“劳动光荣、技能宝贵、创新伟大”的引导和学徒意识、工匠精神的熏陶，在岗位上通过坚持不懈的努力后逐步成长为各级各类的管理能手或技术标兵，为“四大产业”的高素质产业工人队伍提供稳定的人力支撑，助力共同富裕示范区建设，为全面推进“两个先行”提供强大保障。

二、短板分析

党的二十大报告提出，深入实施科教兴国战略、人才强国战略、创新驱动发展战略。但受疫情及经济大环境冲击，当前，教育服务新兴产业、助力经济社会发展面临“三缺”挑战：

一是缺生源。一方面，我市新兴产业加速发展，对一线技术工人需求持续加大，据人社部门预测，我市集成电路、生物医药和先进高分子材料到 2025 年的人才需求缺口达 20 余万人；另一方面，由于人口老龄化问题日趋严重、中西部劳动力回流等现实问题，部分技术密集型企业也存在产业工人缺口，要求职业教育加大技术人才培养力度的呼声较多。根据最新统计，2022 年中高职毕业生留绍率为 35%，2021 年高校毕业生留绍率为 21.44%，企业留人力度有待进一步提升。同时，中职学生的升学渠道打通后，中职教育的基础性越来越强，“中职是基础、高职是主体、

本科是牵引”的现代职教体系已经基本成型。当前，全市中职毕业生升学率已达 69%，国家也遵循高素质技术技能人才培养规律，在新修订的《中华人民共和国职业教育法》中将原先以就业为导向的中职办学理念变为就业升学并重。为此，毕业后直接就业的中职学生还将逐年减少。

二是缺资源。职业教育与地方经济需求匹配度还不够高，据统计，绍兴第一、二产业类专业与当地产业结构相比，所占比重偏低；第三产业类专业与当地产业结构相比，比重明显偏高。另外，我市职业院校中还没有建立与新兴产业匹配的专业链和专业群，学校实训场地、设备、师资等现实条件与企业更高目标的发展要求也不够同步。高等教育办学层次有待提升，虽然规模已跃居全省前列，但仍缺少高水平的学科和人才培养平台，尚没有一所正式以大学命名的现代化高校。

三是缺岗位。受经济发展需求收缩、供给冲击、预期转弱等压力，企业招聘规模持续缩减，岗位供给减少，从校招情况看，地产、教培、金融、文化体育和娱乐业的招聘岗位占比出现下降，部分地区中小微企业抗风险能力较弱，减少和暂停了校园招聘计划，都加剧了应届毕业生就业压力。今年，全市应届高校毕业生为 3.69 万人，目前，总体就业率为 94.02%。2023 年，全市迎接高校毕业生为 3.95 万人，相较今年增加了 2600 余人，叠加近年未就业毕业生，高校毕业生稳就业面临不小压力。

三、取得的初步成效

2022年，市教育局将把职业教育摆在教育改革创新和经济社会发展中更加突出的位置，根据市发改委《绍兴市培育发展新兴产业三年行动计划（2021-2023）》，结合《新时代绍兴产业工人队伍建设改革“十四五”工作规划》、《绍兴市人力社保局关于高水平培育新时代绍兴工匠队伍的实施意见》、《绍兴市就业工作领导小组办公室关于做好“金蓝领”职业技能提升行动相关工作的通知》、《绍兴市产教融合五年行动计划（2020-2024）》等文件的相关要求，在年初就着手起草《服务地方经济发展 培育新兴产业工人倍增行动方案（2022—2024年）》。计划通过本行动方案的实施，加强部门协同，有力促进教育链、人才链与产业链、创新链全方位衔接，大力培养高技能人才，为打好“两业经”“双城记”“活力城”高质量发展组合拳提供有力支撑。

《服务地方经济发展 培育新兴产业工人倍增行动方案（2022—2024年）》主要就增设对口专业、扩大培养规模、形成培养梯队、推动融合发展、引导留绍工作等五大方面提出了20项重点任务，并设置了量化性的部门工作清单，具体工作涉及牵头部门、责任单位为7个市政府部门、6个区、县（市）政府及在绍高职院校。形成初稿后，在方案完善、部门意见征求过程中，相关重点任务的落实也同步启动，部分工作任务通过实质性的推动，也取得了立竿见影的初步成效。

一是 2022 年中职招生计划中已新增 4 个新兴产业专业（大数据技术应用、网络安防系统安装与维护、药品食品检验、新能源汽车运用维修），市区同平台招生计划完成率达 100%。

二是 2022 年四大新兴产业中职招生数为 4577 人，高职院校招生 8083 人，合计 12660 人；分别超过 2021 年招生人数 2315 人、485 人。

三是 2022 年四大新兴产业中职毕业生为 3585 人，留绍率为 62.1%，同比递增 53.83 个百分点，高职院校毕业生为 6303 人，留绍率为 35%，同比递增 1.4 个百分点。

四是 2022 年培训新兴产业技术类工人达 67751 人次，超去年培训总量 2.12 万人次。其中，中职学校完成培训 20188 人次，在绍高职院校完成培训 47563 人次。

四、重大创新举措

针对新任务新挑战，即将掀开的 2023 年，市教育局将全面贯彻党的二十大精神，聚焦教育科技人才“三位一体”，围绕深化推进“四个融”提出了一系列新思路、新战略、新举措，努力以高质量教育支撑高质量发展，切实增强职业教育服务能力。

一是职普融通。职普融通是指职业教育和普通教育两种不同教育类型相互沟通、相互衔接，既各成体系，又融合发展。我们将以深入实施《服务地方经济发展 培育新兴产业工人倍

增行动方案（2022—2024年）》为抓手，促进职业教育与普通教育融通、职业资格证书与普通教育证书融通，为学生在就业和升学提供多元选择机会，着力提高学生的学习能力、实践能力和创新能力，促进学生主动适应社会，通过历练把自己成长为社会主义现代化国家需要的创新型、实用型、复合型人才。在工作中，一是重点抓同台招生，适当调整四大新兴产业所涉及的专业招生计划，增加新兴产业类专业的省外招生计划数，强化全市域、普职高、公民办“全纳入、同平台、一体化”的报名录取和闭环管理。抓学籍互通，规范高中段转学流程，促进普通高中教育与中职教育相互协调发展，深化拓展一批“中高职（中本）一体化”办学规模，争取更多招生计划，扩大中高技能人才培养数量。二是重点抓生源拓展，利用东西部对口协作的渠道，在西部中职学校开启绍兴企业订单班，招收省外生源来绍就读高级工班（技师班），为绍兴产业工人队伍增量提质；三是重点抓多元培训，丰富和拓展职业体验基地和中小学劳动实践场所，使技能教育、劳动教育成为中小学“必修课”；探索吸纳企业工人、中职应届毕业生等为开放大学生源，全面扩大学历教育与职业培训，职工年培训人次达24万人次以上，推进社会人员学历技能双提升。

二是产教融合。职业教育是与经济社会发展关系最为紧密的教育类型，承担着为区域经济社会发展培养技术技能人才的

重要责任。深化职业教育改革必须实现教育系统内部人才培养供给侧与教育系统外部产业需求侧结构要素的全方位融合。为此，我市职业教育要紧盯经济产业发展趋势，实施以需求牵引的技术技能人才供给侧改革，使劳动者能有效适应以技术技能生产配置为核心的产业转型升级，实现以劳动生产率提升为重要特征的创新驱动型高质量发展。一是坚持盯着产业优专业，统筹职业教育与区域产业布局，适应产业转型升级带来的人才和技术需求变化，精准分析产业需求与人才培养供给之间的交集，推动高职院校新增电子信息产业类、现代医药类、高端装备产业类、新材料专业，推动在绍高校加快申报设置集成电路设计与集成系统、微电子科学与工程、电子封装技术、电子信息工程、集成电路技术、微电子技术等强相关专业；二是坚持盯着需求拓学位，根据相关企业发展需求，扩大校企合作订单班、定向班的办学规模，预计到 2025 年，订单班、定向班办班规模达到 50 所左右。同时，改建一批学位、挖掘一批学位，将部分普通高中学校转型为中职学校，逐年扩充中职学位数量，提高中职招生占比；三是坚持盯着就业优学业，以职业为基础、以就业为导向，强化技能评价在办学模式、教学方式、人才培养等方面的引领作用。强化学历证书和职业资格证书、行业企业相关证书的配套衔接。积极稳妥开展“1+X”证书制度

试点。推进跨界融合教育，优化课程设置和教学内容，提高学生就业能力。

三是科教融汇。当今，新一轮科技革命的迅猛发展和产业升级的提效增速，科技创新广度显著加大、深度显著加深、速度显著加快、精度显著加强，职业教育之于经济社会发展的重要作用也愈加凸显，在助力共同富裕，推进中国式现代化中前途广阔、大有可为。一方面，我们要持续把科技创新融入职业教育教学各环节。要实现数字校园全覆盖、教师教学应用全覆盖、学生学习应用全覆盖，切实提高信息化应用水平和师生信息化素养，让科技真正赋能职业教育教学，并通过科技创新的赋能达到减负增效的职业教育改革目标。另一方面，我市的职业教育要进一步推动科技创新、催化科技成果转化。要围绕我市产业发展重大策略部署，紧贴科技发展和产业变革趋势，促进产学研融合，促进职业教育专业升级和数字化改造，更紧密连接创新主体，更精准针对经济发展的难点、重点和“卡脖子”难题发力，培养更多具备较高科学素质和专业精神的技术技能人才；我们还要充分发挥职业教育在推动科技创新、催化科技成果转化方面的重要作用，主动融入科研链，成为科技成果转化的“中试车间”，逐步破解“科技产业两张皮”问题，让教育在服务我市创新驱动发展战略中发挥更加有力的支撑作用。

附件 2:

“思政+”视域下，创新“三全育人”高素质人才培养路径的实践探索

摘要：学校“三全育人”依托“思政+”思维，围绕校园“莲文化”，打造了政治、文化、实践三个生态圈为高素质人才培养开辟沃土。同时以学生成长服务中心为载体，积极动员党员、教师、干部、家长、社会人士等参与到校园德育系列活动、产教融合项目等活动中来打通育人的“关键一公里”，做到思想政治工作人人有责、人人尽责，思想价值引领时时为功、久久为功，立德树人时时有力、处处着力。

一、立足学情，赋能创新，解构“三全育人”新内涵

基于学生学情，学校将“三全育人”的重点放在“人”上，通过多途径、多手段提升高素质人才培养水平。学校形成了以让学生“有诗和远方”为愿景，以“让每个学生都有人生出彩的机会”为育人理念。在紧扣省中职学生核心素养“品德优良、人文扎实、技能精湛、身心健康”的基础上，提出了“道德有底线、文化有底蕴、技能有底功、创业有底气”（简称“四有”）的育人目标，并以“自强、责任、感恩”为人生成长主线，围绕“必备品格”和“关键能力”，确定“必备品格”以“自信、责任、感恩”为切入点，“关键能力”以“四有”育人目标为基点，由此形成校本核心素养内涵体系，进一步提升了核心素养培育的导

向性和可操作性，构建了校园核心价值体系。

二、“思政+”思维创新“三全育人”新路径

“思政+”，是将思政工作作为立德树人的核心特征，思想政治工作与学校多元主体、多方资源、多种要素融合升级，并与学校课程、实践、科研、文化、管理等育人体系全面融入。“思政+”将思政工作与育人体系深度融合，创新构建了育人体制机制、平台手段和育人生态。

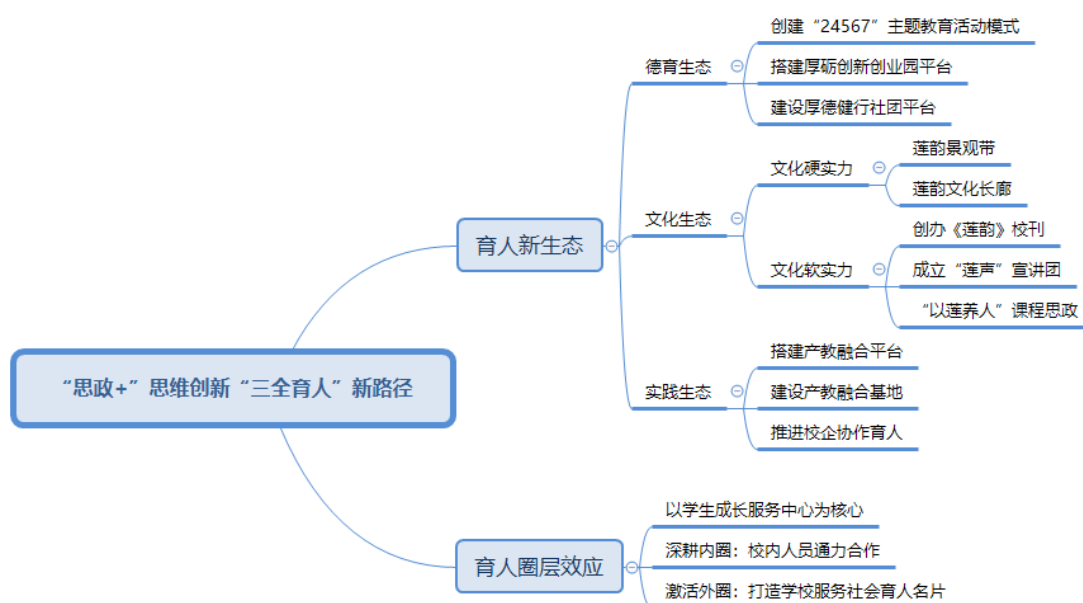


图1 “思政+”思维创新“三全育人”新路径

（一）立德树人，德技并修，营造育人新生态

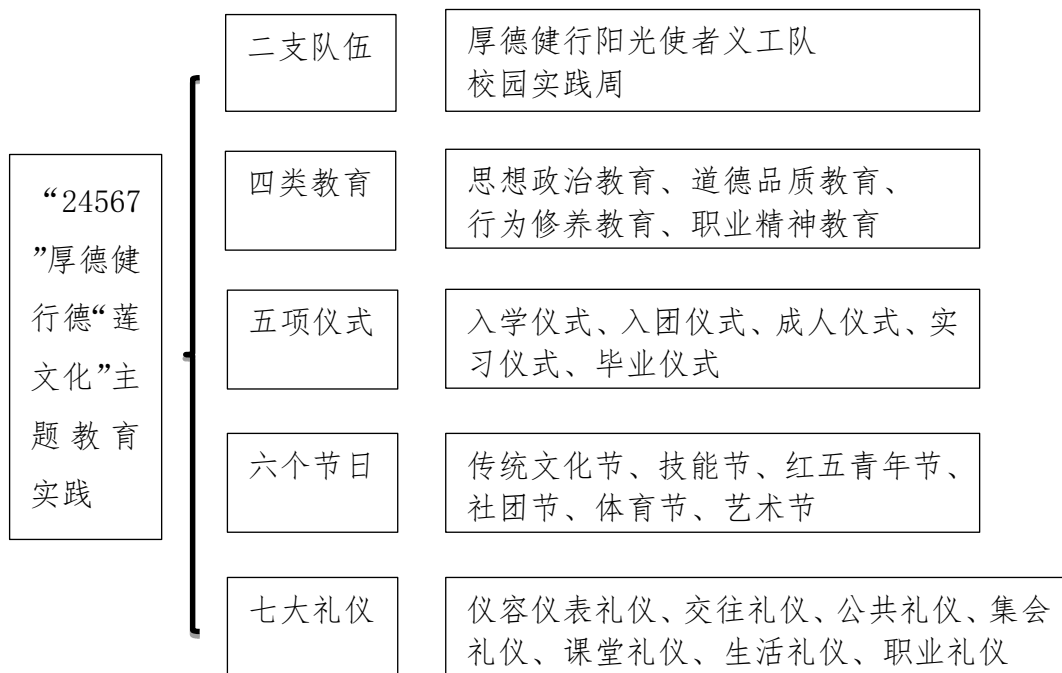
1. 德育生态：校园德育+品牌建设

本着“让每一位学生都有人生出彩的机会”的终极管理目标，学校德育管理初步建设形成了三大管理平台打造校园“三全育人”政治生态：

（1）围绕“责任·感恩”素质要求，搭建厚德健行主题教育活动

平台。

学校以“莲文化”主题教育活动为载体，通过将实践活动课程化，劳动教育课程化，实施“24567”活动模式，把高素质人才培养贯穿于实践活动中。



(2) 围绕“莲文化——自信·创新(业)”素质要求，搭建厚砺创新创业园平台。

①深入对接校企合作项目，重点是纺织服装类、电商企业、烹饪、数、汽修类等相关企业，实现校企合作对接。

②不断调整充实创新创业项目，以创业体验为主，完善在校学生申报的实体项目(企业)、模拟项目(企业)。

③继续开发与学校专业对口的创新、创意项目。

(3) 围绕“勤奋·精技”素质要求，建设“莲文化——厚德健行”

社团平台。

学校结合”莲文化“特色，开设了一批厚德健行精品社团（雕刻艺术社、爱国护旗社、汽车美容社、机器人社团、健美操社等）。

2. 文化生态：课程思政+校园文化

学校借助于莲花为载体，挖掘莲文化，凝练、提升莲花精神，树立“大气、博雅、执着、自信”的莲文化内容。为建设莲文化，弘扬莲文化，把莲的气质内涵潜移默化的融入学校生活之中。

（1）创办《莲韵》校刊

学校创办了一份集校园新闻、师生教育信息、师生原创文章与艺术作品为一体的学校校刊。校刊名《莲韵》，由一名主编负责校刊全面工作，把握思想方向，版式协调。校刊每月开展一次文学交流会议，每季发行一期校刊。校园内定期征稿，师生可自行投稿，并通过连载主题征文方式，开展征文大赛。

（2）成立“莲声”宣讲团

通过选拔优秀的学生团员代表，组建学校“莲声”宣讲团，一方面发挥广大青年（特别是共青团员）在学生中的思想引领作用，依托“线上+线下”多种形式，采取“就近就便”的原则，将学校的校园文化渗透到每一位师生心中，另一方面也能更好地引导我校学生深入学习领会习近平总书记就如何做好青年工作做出的一系列重要论述，为青年一代健康成长指明正确道路。

（3）建设校园“莲”环境

学校围绕莲文化来建设校园文化环境。整个校园通过精心布置，使人文环境与花草树木相得益彰。处处渗透“高雅、高尚、高洁”的莲花气息，处处洋溢着蓬勃生机的校园氛围。学校将各栋建筑分别以莲字为首应名，让学生沐浴在莲文化的气息中，以此激励学生学习莲的品质，做一个博学儒雅、自信明媚、视野广阔、持之以恒的职教学子。

（4）“以莲养人”，课程思政。

学校全面推进以“莲文化”为核心的课程思政建设，强化德智体美劳“五育并举”；以有效融入实现“培根固元”。聚焦“莲文化”，实现院院有精品；建强“主力军”，实现人人重育人；筑牢“主阵地”，实现门门有思政；坚守“主渠道”，实现课课有特色。把团史、党史学习教育全面融入育人实践，从党的百年奋斗史中汲取智慧和力量；充分发挥教师党支部课程思政推动者作用，形成“三全育人”良好氛围。

3. 实践生态：产教融合+社会实践

学校构建“人才共育、基地共建、人员互聘、文化交融”产教融合运行机制。通过推进职教集团、专业教育集团（联盟）等产教融合平台建设，实施教学特区、创业孵化中心等产教融合基地建设，有效落实现代学徒等产教协同人才培养实践，全面提升校企合作水平，实现人才培养与产业发展的全方位对接。

（1）创新模式，搭建产教融合平台

学校主体专业全部完成专业教育集团的组建,依托专业教育集团,积极开展现代学徒制培养,推进实习就业一体化,形成“一专一平台”产教融合实践模式。

(2) 校企协同,建设产教融合基地

通过建设教学特区、专业化产教融合基地、创业孵化中心等助力学生“学业、就业、创业”全过程。

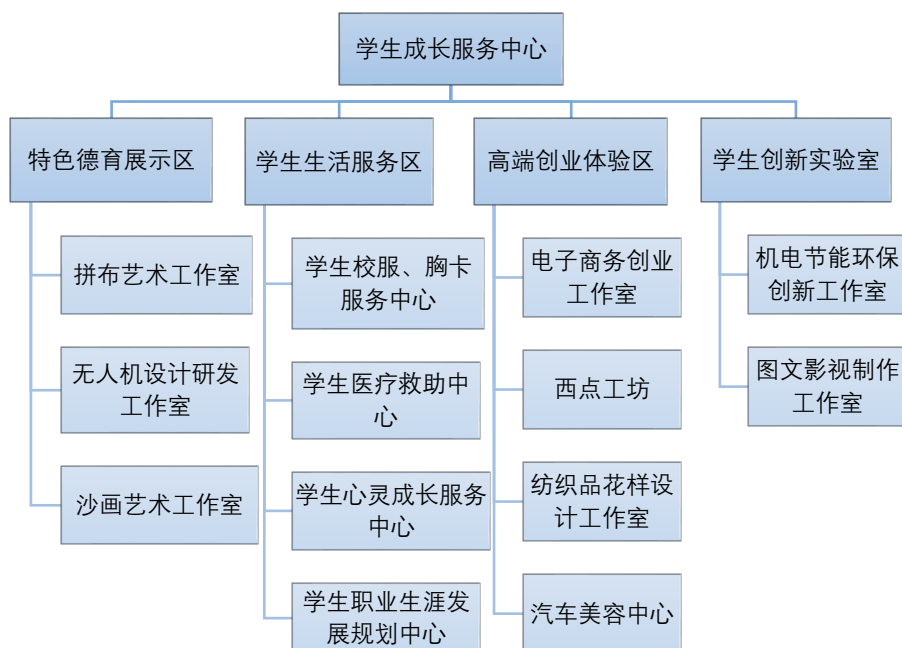
(3) 产教对接,推进校企协同育人

学校通过深化专业链产教对接,落实课程改革与产业技术进步对接,实施产教协同人才培养实践,继续实施企业冠名合作,同时依托专业教育集团平台,继续实施现代学徒培养,构建形成“1234567”现代学徒制运行机制,稳步推进落实现代学徒制工作。

(二) 层级互补,形成育人圈层效应

1. 稳固核心:以学生成长中心为中心点进行辐射

我校结合实际情况成立了“以学生为主体”的学生成长服务中心,以“指导有导师、服务有窗口、体验有基地、在线有网站”为运作方式,“零距离”热情高效服务学生。



2. 深耕内圈：协同合作，激发校内各部门育人潜力

按照人人有责、分工负责、协同管理的原则，构建“全面覆盖、分层管理、职责明确、互相联动”的育人机制。

(1) 全员育人，实现“管理多元化”。在为各学院所属专业每名学生分配党员导师的基础上，结合人才培养目标任务、党员教师专长、学生兴趣，建立多元化育人模式，从思政、技能、素养等维度协同育人。

(2) 全程育人，实现“管理立体化”。在全员育人基础上，关注学生成长全过程，根据不同阶段下学生的成长特点和特长，量身定制不同培养目标，打造学生专属的立体育人路径。

(3) 全方位育人，实现“管理精细化”。多维度细化学生核心素养和技能，将思政教育、专业知识、技术技能、创新创业等

纳入育人内涵。中层领导干部和全体党员教师下沉到每个学生担任“学生成长监护人”，明确具体责任。

3. 激活外圈：德育基地，奠定学校服务社会的育人名片

（1）拓展德育基地，开展文化教育

学校先后与多家校外基地合作，积极广泛开展爱国主义教育，深入了解地方文化和传统文化，引导学生学习地方文化、热爱本土文化，弘扬民族文化。

（2）对接贫困地区，双向交流合作

学校积极开展西部对口支援工作，承担西部职校教师培训工作，接收金川学生入学。组织双方学校师生双向交流与合作，形成育人新方式。

（3）开展产教融合、社会实践育人

学校紧随新时代、新专业的发展转型升级技术，主动服务中国轻纺城新兴产业，充分利用企业和社会资源，承办校外各类职业技能大赛，承接各类社会面的技能等级培训与考试，学生在社会实践中增强了政治意识、爱国情怀和责任担当。

（三）凝心聚力，弘扬育人感染力

学校在校园网站中开设“三全育人”专题，下设四个专栏，全方位、多角度宣传学校“三全育人”工作开展情况。

1. 育人理念：基于“人人出彩”的育人愿景，围绕“四有”的育人目标，以“莲”塑品，“弘扬莲文化，赓续匠情怀”，进一步培养学生核心素养，提升竞争力。

2. 育人经验：【五星三名，党建引领】优秀党员事迹推送，“她/他”说之班主任经验分享，以老带新，先进引领，营造良好育人环境。

3. 育人动态：【“莲文化”校园文化工程】“强国有我”系列活动，优秀学生事迹宣传，社团对接服务社会实践活动常态化。

三、成果与展望

通过上述“思维+”视域下“三全育人”路径的创新，学校取得了一系列成果：

学生社团：学校的合唱队和舞蹈队在第六届世界合唱比赛、浙江省教育厅举办的中小學生艺术节比赛中，多次取得金奖、银奖。健美操队获得全国健美操比赛特等奖 6 个，一等奖 8 个。

创新创业：学生在各级创新创业类竞赛中屡获大奖，获得世界机器人大赛二等奖 3 个，三等奖 2 个，浙江省机器人大赛一等奖 20 余次；浙江省创新创业大赛一等奖 5 次，二等奖 12 次；2019 年学校芯控智造实验室成功创建浙江省创新实验室。

义工活动：“义路有你阳光同行义工”德育品牌获得绍兴市德育微创新一等奖。2022 年 5 月，在浙江省职业大会上浙江省委副书记黄建发还把学校的义工工作作为典型进行表扬和推广。

德育品牌：学校在 2015 年被评为“浙江省中等职业教育德育工作实验基地学校”；2016 年“厚德健行”德育品牌被评为浙江省级德育品牌；

劳动教育：2017 年被评为浙江省美丽校园；2020 年被评为

浙江省中小学劳动实践基地学校。

成绩取得的同时，我们也清楚地认识到，在未来的“三全育人”实践探索过程中，更需考虑学生个体之间的差异性，真正做到因材施教，一生一策。